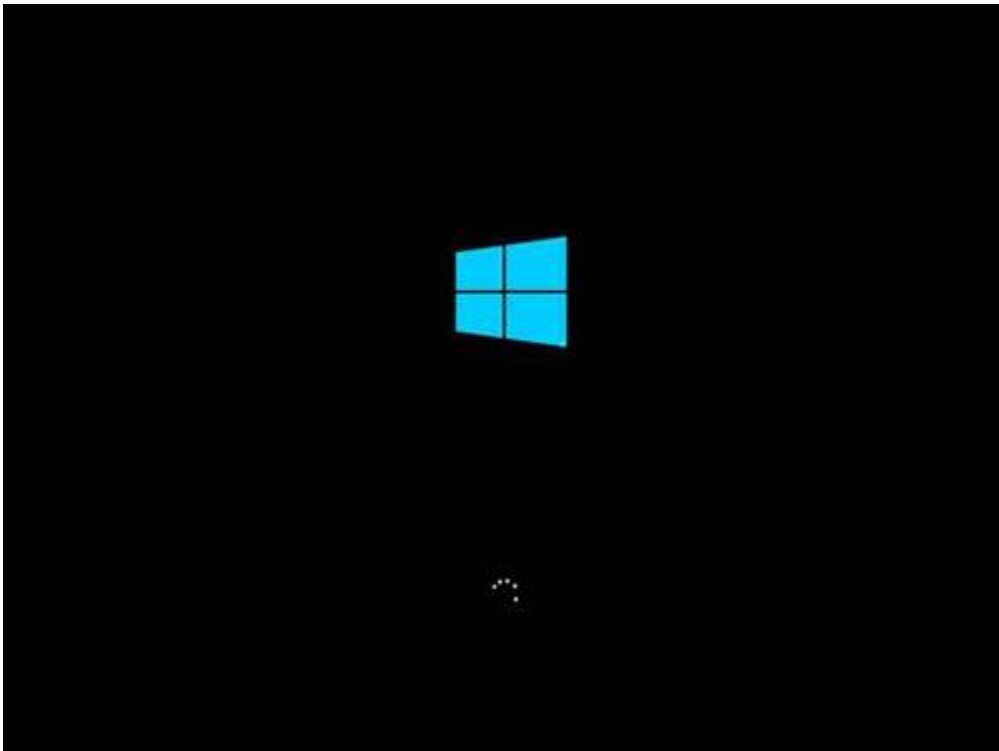


بسم الله الرحمن الرحيم

آموزش تصویری نصب ویندوز ۸,۱

برای بوت کردن سیستم از یک DVD باید به بررسی تنظیمات BIOS پرداخته، گزینه‌ی first boot device را به CD-ROM/DVD-ROM تغییر دهید.

مرحله‌ی ۱ - کامپیوتر خود را روشن کرده و DVD نصب ویندوز ۸ را در درایو DVD-Rom قرار دهید. ویندوز ۸ بالا آمده یا به اصطلاح بوت شده و صفحه‌ی پیشرو نمایش داده خواهد شد.



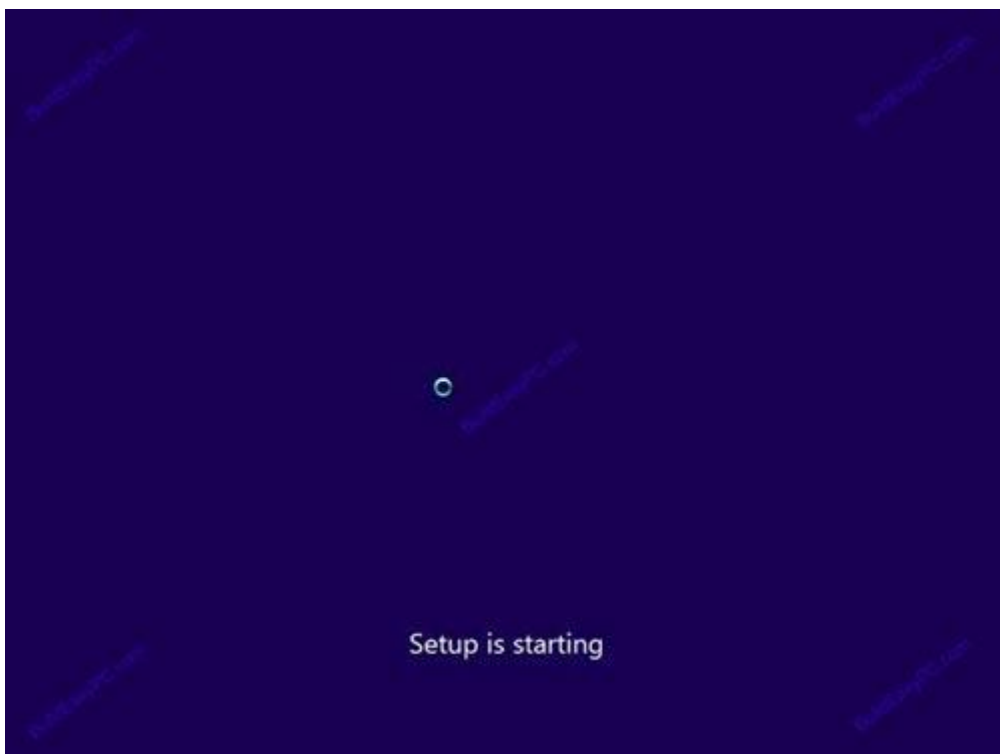
مرحله‌ی ۲ - در پنجره‌ی بعدی زبانی که با استفاده از آن برنامه نصب اجرا خواهد شد، قالب زمان، واحد پول، زبان و نوع صفحه‌کلید یا روش دریافت ورودی در ویندوزی که در حال نصب آن هستیم تعیین می‌شود. به خاطر داشته باشید که فارسی‌سازی صفحه‌کلید در این قسمت انجام نمی‌شود. تنظیمات مورد نظر خود را اعمال کرده برای ادامه بر روی دکمه‌ی next کلیک کنید .



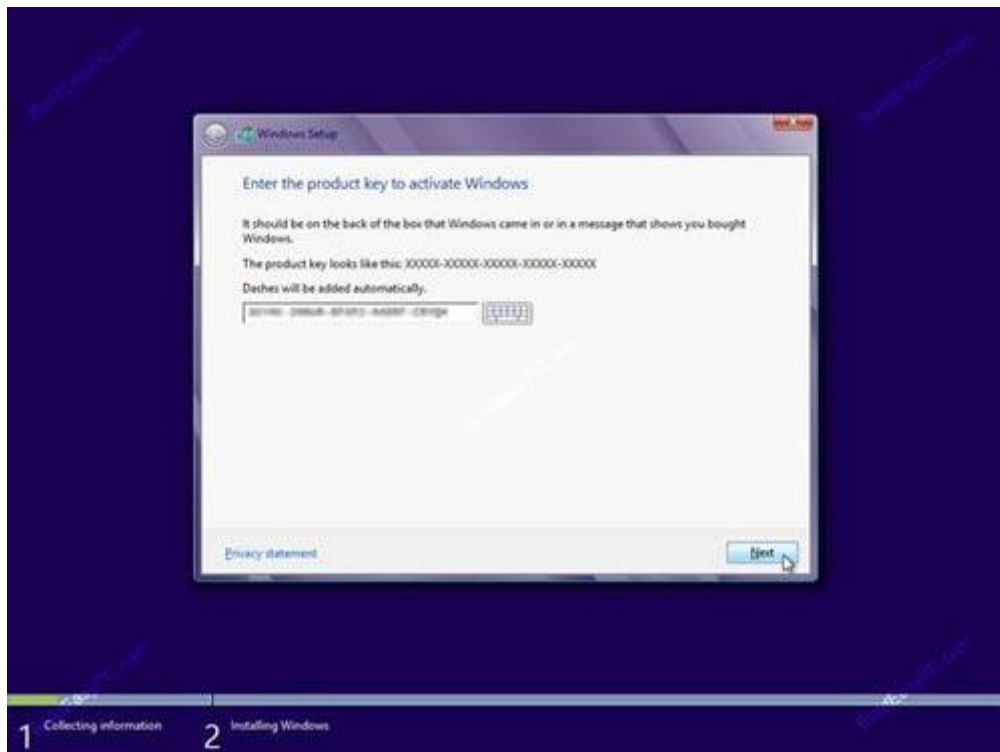
مرحله ۳ - صفحه‌ی بعد گزینه‌هایی برای نصب و اصلاح ویندوز ۸ در اختیار شما قرار می‌دهد. در واقع در این قسمت علاوه بر دکمه **Install Now** می‌توانید با انتخاب گزینه **Repair your computer** ، به محیط رفع عیب ویندوز ۸ بروید. این محیط در شرایطی به کار می‌آید که شما پیش از این، ویندوز ۸ را بر روی سیستم خود نصب کرده باشید و این ویندوز دچار مشکل شده باشد. از آنجائیکه هدف ما نصب یک سیستم‌عامل جدید است، باید بر روی دکمه‌ی **install now** کلیک کنید.



مرحله ی ۴ - فرایند نصب آغاز خواهد شد .



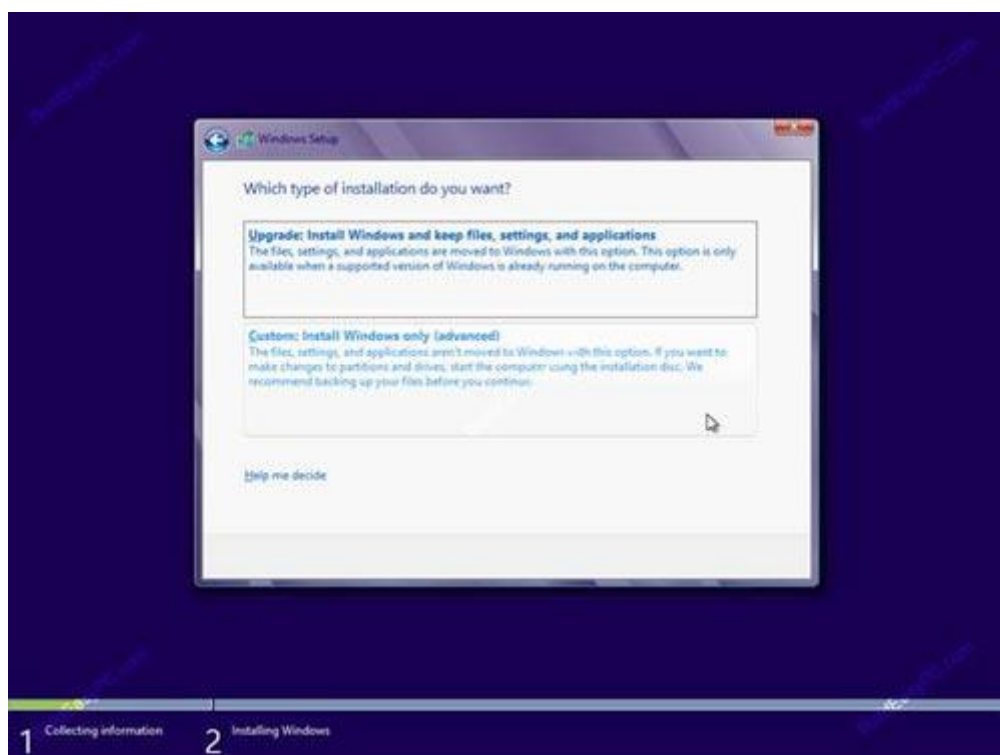
مرحله ی ۵ - در این مرحله لازم است شماره سریال و یا همان Product Key مربوط به DVD نصب ویندوز را وارد کرده، بر روی دکمه ی next کلیک کنید.



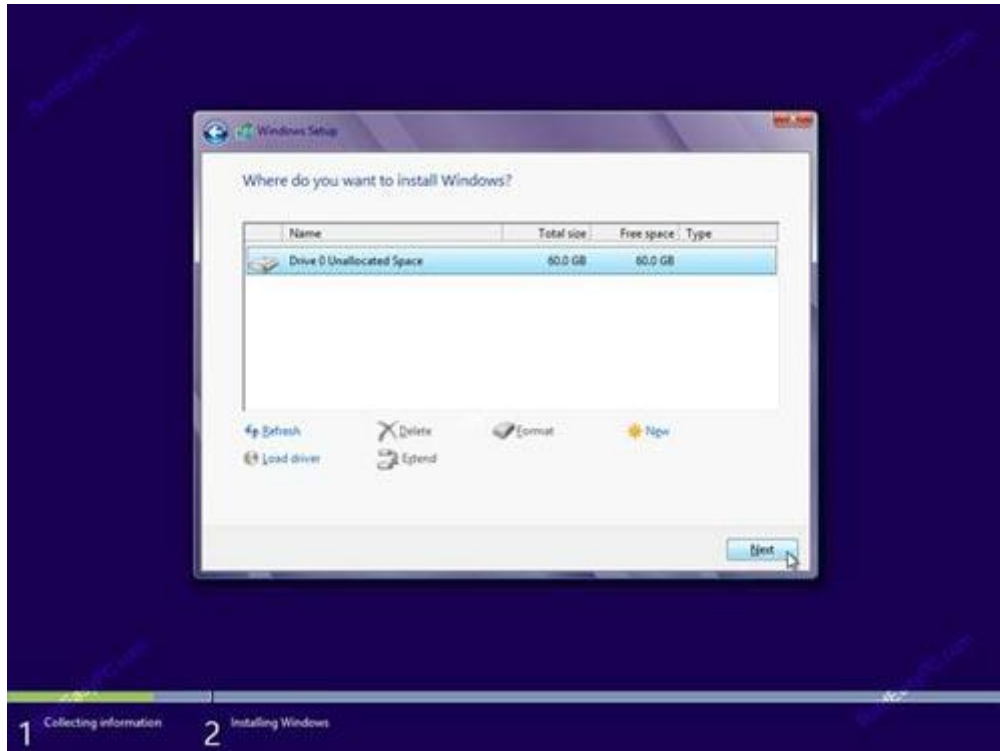
مرحله ی ۶ - در پنجره ظاهر شده مفاد توافقنامه ی (License Aggrement) مایکروسافت را بخوانید، گزینه I accept the license terms را علامت بزنید، سپس دکمه ی next را بفشارید تا به مرحله ی بعد هدایت شوید.



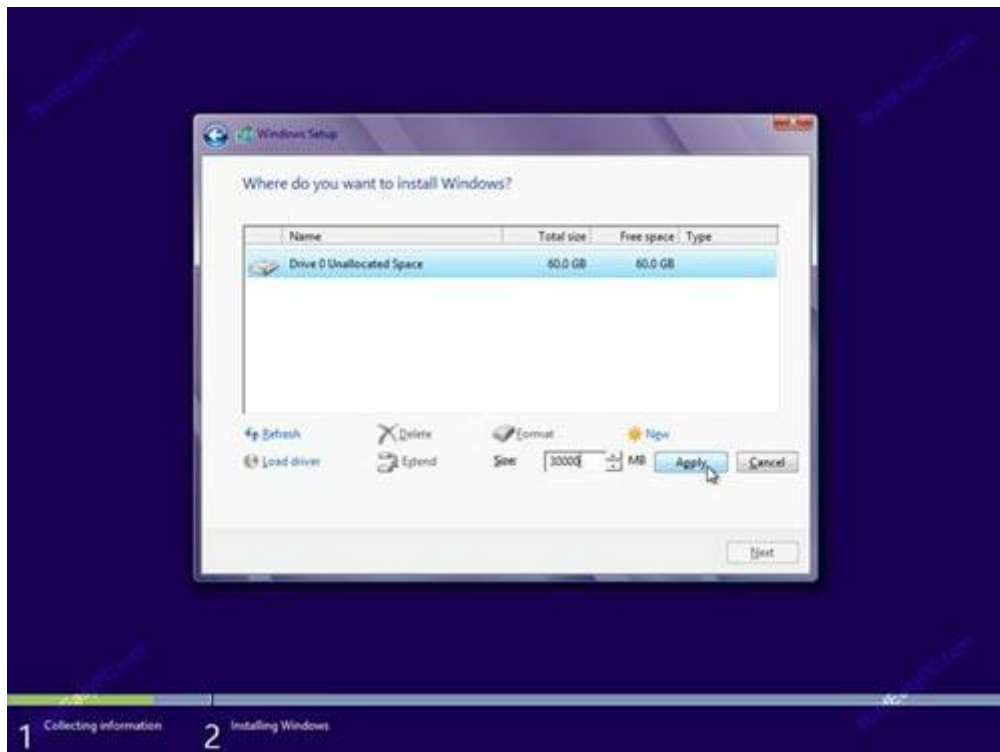
مرحله ۷ - حال نوبت به آن رسیده است که انتخاب کنید که آیا مایلید ویندوز فعلی نصب شده در سیستم شما به ویندوز ۸ به روزرسانی شود و یا به طور کلی این نسخه ی ویندوز از ابتدا بر روی سیستم شما نصب شود. با انتخاب گزینه اول فایل ها و تنظیمات شما بعد از نصب این نسخه از ویندوز از بین نمی روند و در نسخه جدید نیز می توانید از آن ها استفاده کنید اما با انتخاب گزینه دوم یعنی **Custom: Install Windows only advanced** تعیین می کنیم که تنها می خواهیم ویندوز در یکی از پارتیشن ها و یا همان درایو سیستم ما نصب شود. پس گزینه ی **Custom** را انتخاب کنید.



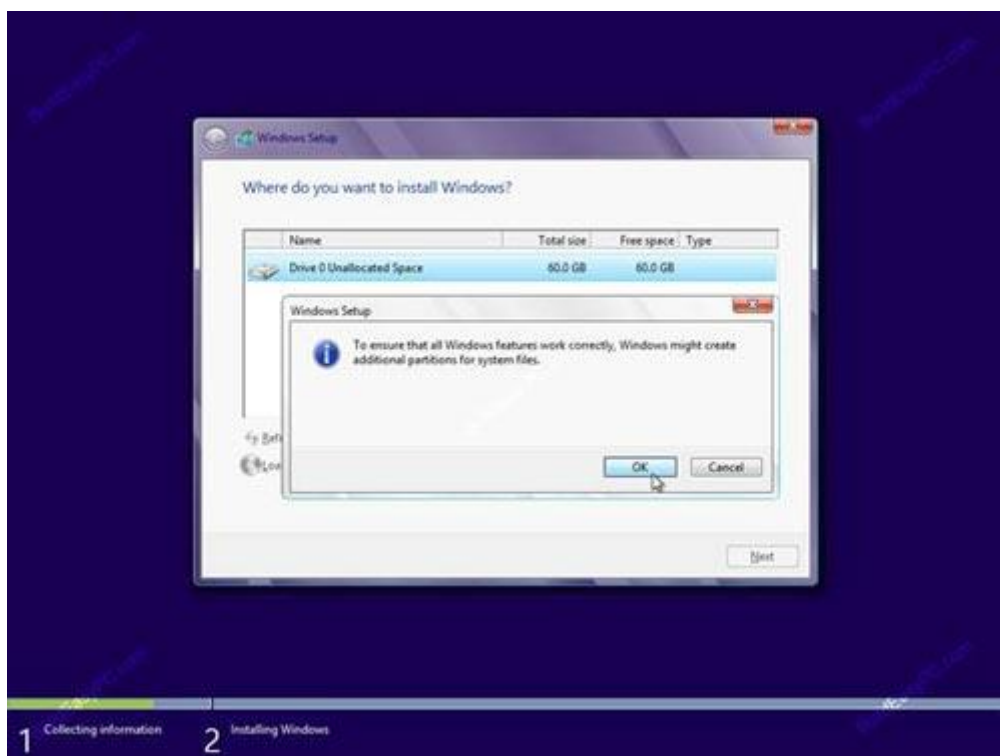
مرحله ۸ - در مرحله ی بعد، از شما سؤال می شود که می خواهید در کدام پارتیشن هارد درایوتان، ویندوز را نصب کنید. اگر تنها یک هارد درایو دارید کافی است همانند شکل بر روی دکمه ی **next** کلیک کرده، سپس به مرحله ی ۱۲ بروید. اگر از بیش از یک درایو یا پارتیشن بر روی سیستم خود استفاده می کنید، باید پس از انتخاب درایو مناسب، دکمه ی **next** را بفشارید و در نهایت به مرحله ی ۱۲ بروید. اما چنانچه مایلید درایو حجیم فعلی را پارتیشن بندی کنید، نباید بر روی دکمه ی **next** کلیک نمایید. در این حالت ملزم به طی کردن مراحل ۹ تا ۱۱ خواهید بود.



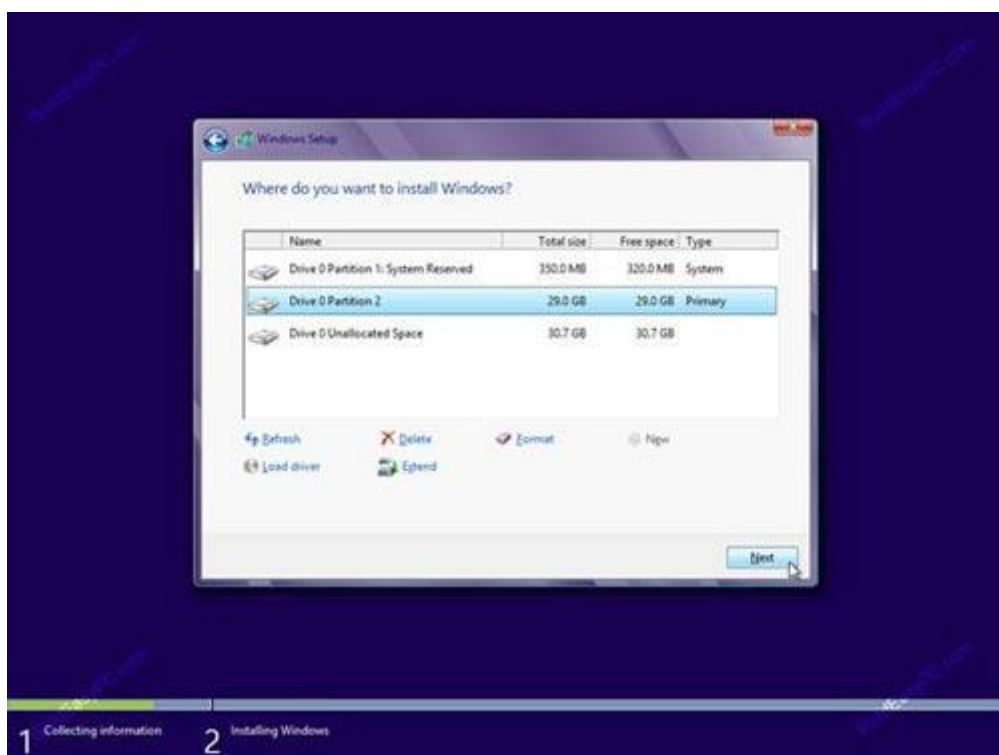
مرحله ۹ - برای پارتیشن بندی درایو مورد نظر خود باید بر روی دکمه‌ی **new** کلیک کرده، فضای پارتیشن مربوطه را وارد کنید و دکمه‌ی **apply** را بفشارید. نکته: در صورتی که هارد شما قبلاً پارتیشن بندی شده باشد و شما بخواهید پارتیشن های خود را تغییر دهید. باید پارتیشن مورد نظر را انتخاب کرده و گزینه **Delete** را بفشارید. دقت کنید در صورتی که پارتیشنی را **Delete** کنید اطلاعات آن از بین خواهد رفت و قابل برگشت نخواهد بود. بنابراین مطمئن شوید که یک کپی از اطلاعات مورد نیازی که در این پارتیشن دارید، قبلاً به جای امنی منتقل شده باشد.



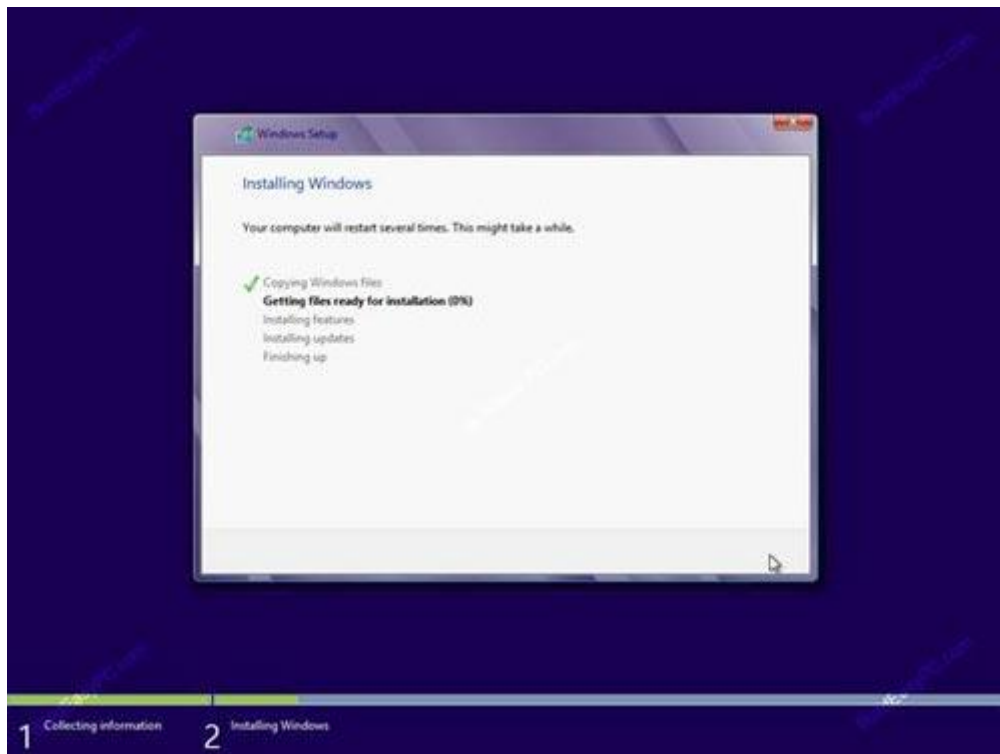
مرحله ۱۰ - بر روی دکمه‌ی OK کلیک کنید تا پارتیشن مربوطه ایجاد شود. در این حالت ویندوز یک پارتیشن اضافی ایجاد خواهد کرد، که نیازی به نگرانی در رابطه‌ی آن وجود نخواهد داشت. که در تصویر به عنوان System Reserved قابل مشاهده است.



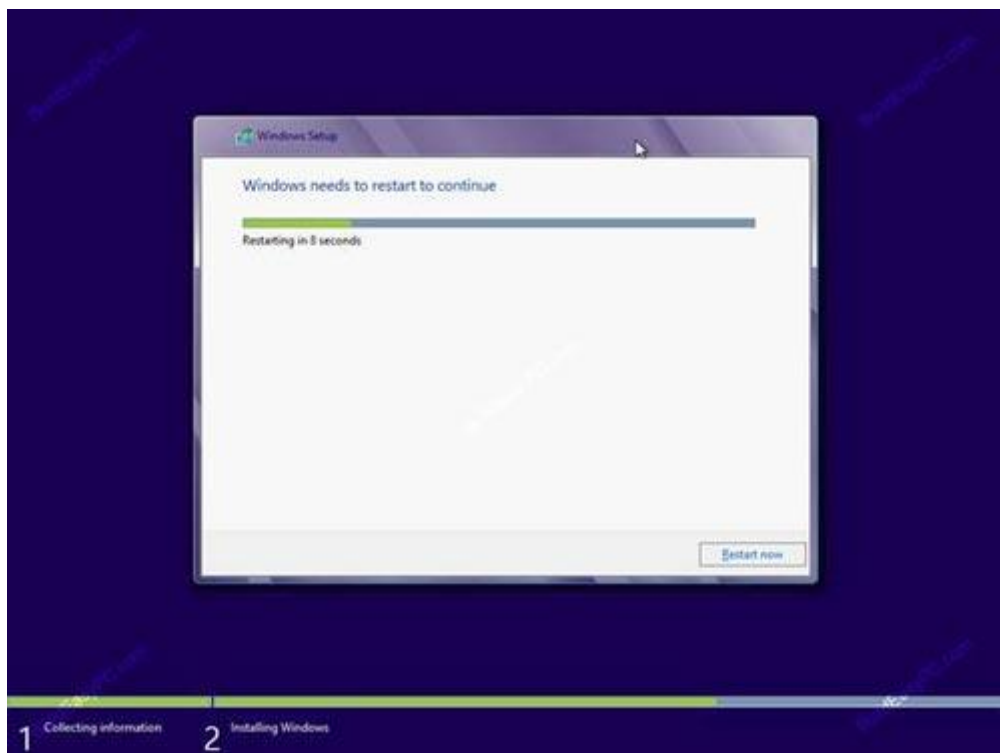
مرحله ی ۱۱ - حالا شما سه پارتیشن دارید. طبق شکل: پارتیشن ۱ برای نیازمندی های احتمالی سیستم در نظر گرفته شده، پس بهتر است از آن صرف نظر شود. پارتیشن ۲، پارتیشن اولیه (فضای ذخیره سازی اولیه) و دارای گنجایش ۳۰ گیگابایت بوده و پارتیشن سوم بلااستفاده و آزاد است. البته شما می توانید پارتیشن سوم را فرمت کرده و به عنوان پارتیشن ثانویه مورد استفاده قرار دهید. این اقدام می تواند پس از فرایند نصب کامل ویندوز انجام گیرد. پارتیشن دوم را انتخاب کرده، دکمه ی **next** را بفشارید.



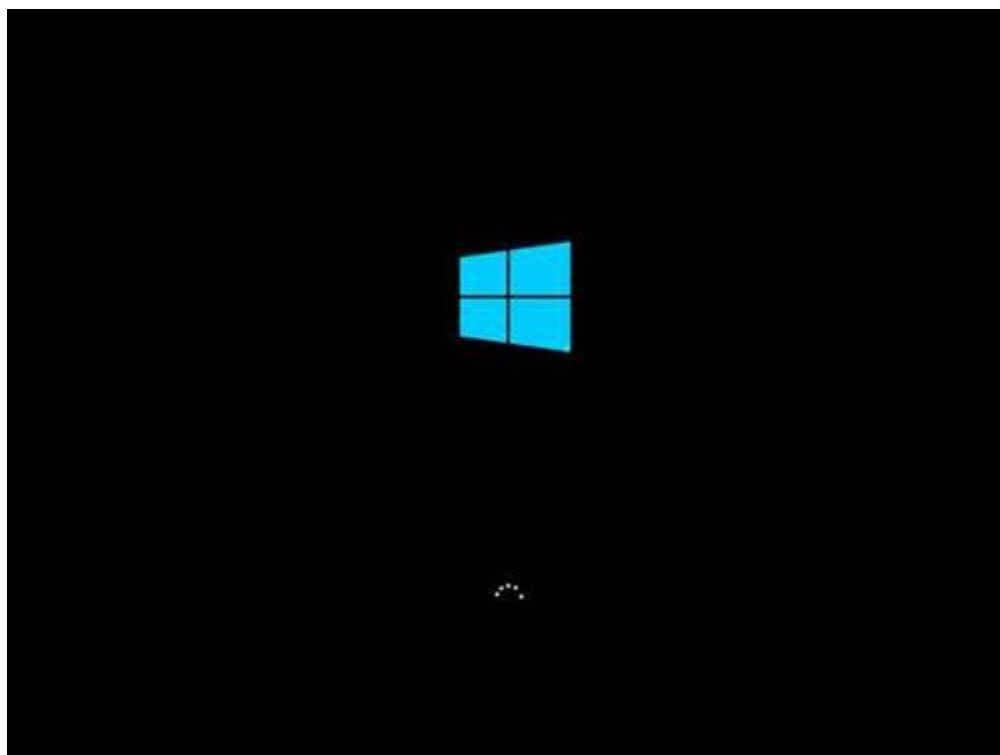
مرحله ی ۱۲ - در این مرحله ویندوز کپی کردن فایلها بر روی هارد درایو را آغاز کرده و فرایند نصب انجام می گیرد. این فرایند ممکن است بسته به مشخصات کامپیوتر شما چند دقیقه طول بکشد. پس صبور باشید.



مرحله ی ۱۳- هنگامی که تمامی فایل های مورد نیاز ویندوز ۸ کپی شدند، سیستم به طور خودکار ریستارت (راه اندازی مجدد) خواهد شد.

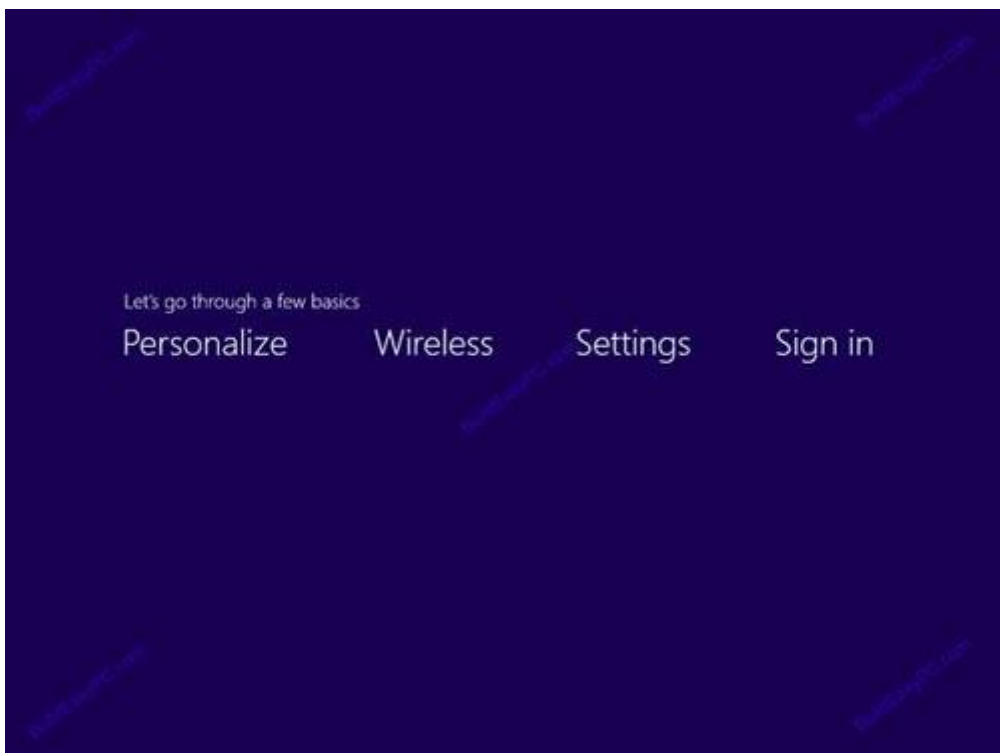


مرحله‌ی ۱۴ - در این مرحله سیستم شما ممکن است چندین بار ریستارت شده و اطلاعات و نوارهای پیشرفتی مشابه با تصاویر زیر را نمایش دهد.

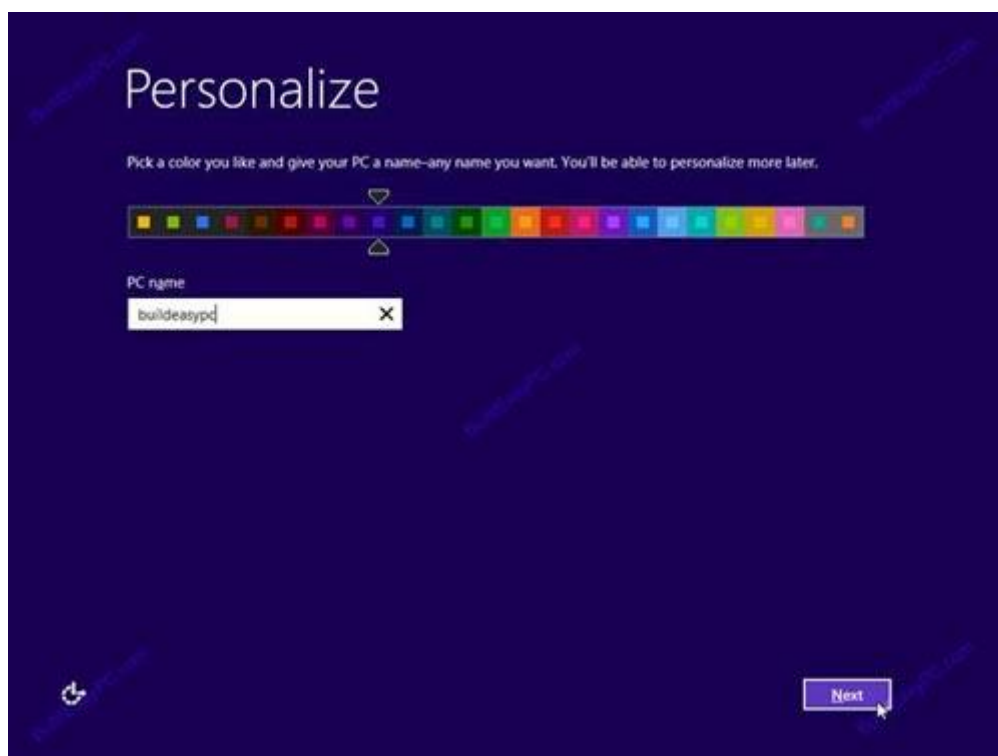




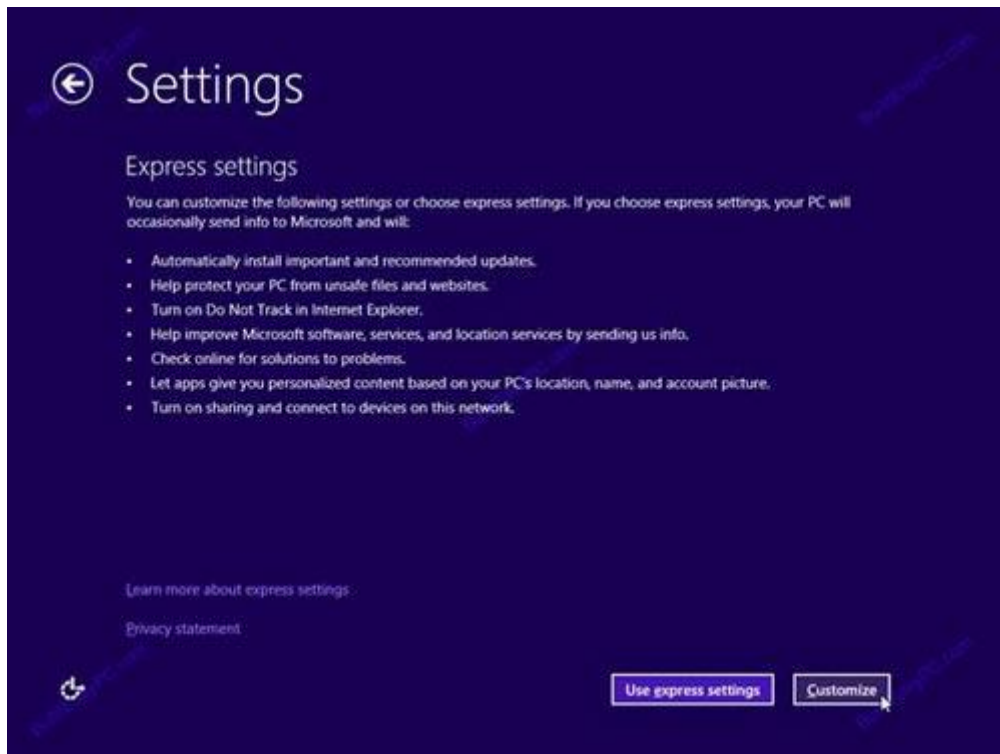
مرحله‌ی ۱۵ - پس از کامل شدن فرایند نصب به صفحه‌ی **Let's go through a few basics** هدایت خواهید شد. در این مرحله گزینه‌ی **personalize** به طور خودکار انتخاب می‌گردد.



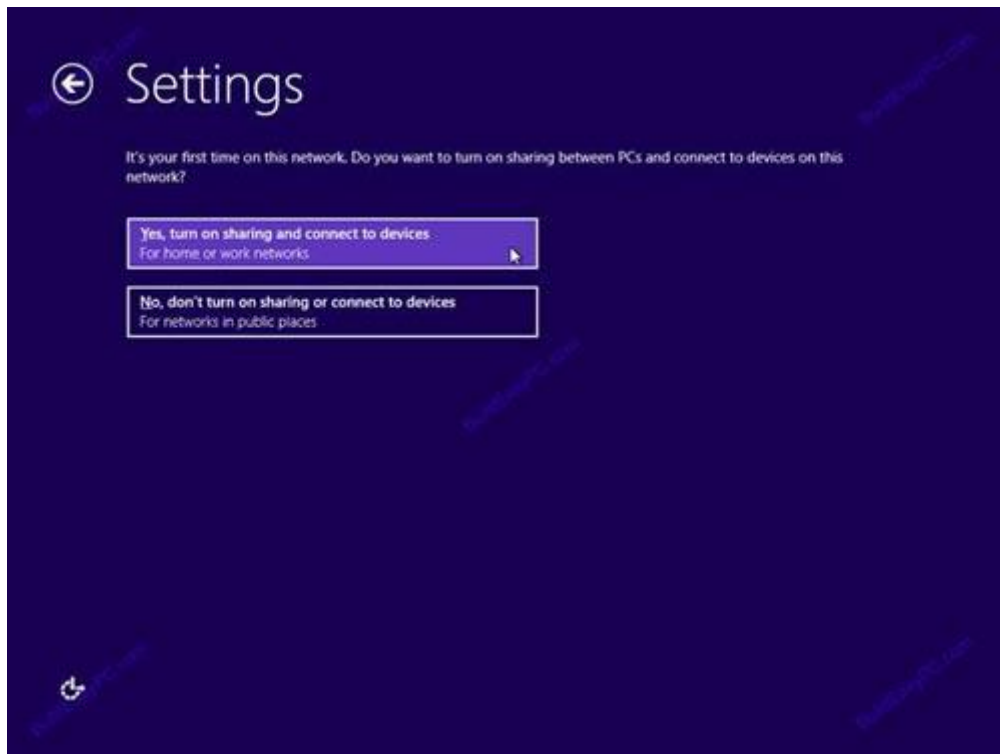
مرحله ۱۶ - در اینجا می‌توانید نام کامپیوتر (PC name) و رنگ پس زمینه‌ی دسکتاپ را سفارشی سازی نمایید.



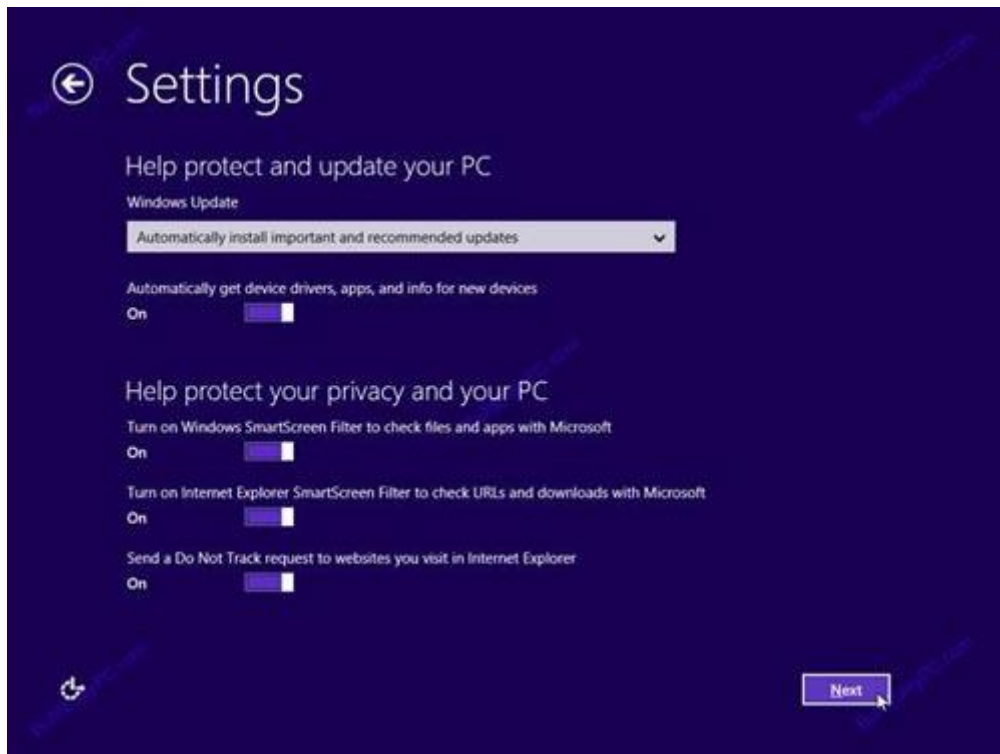
مرحله ۱۷ - در این قسمت برای انجام تنظیمات دیگر دو گزینه Use express settings و Customize قابل انتخاب است. در صورتی که گزینه User express settings را انتخاب کنید به صورت پیش فرض تنظیماتی برای نصب انجام خواهد شد و دیگر از شما سؤال پرسیده نمی‌شود. برای اعمال قابلیت‌های سفارشی سازی بیشتر می‌توانید بر روی گزینه‌ی Customize کلیک نمایید.



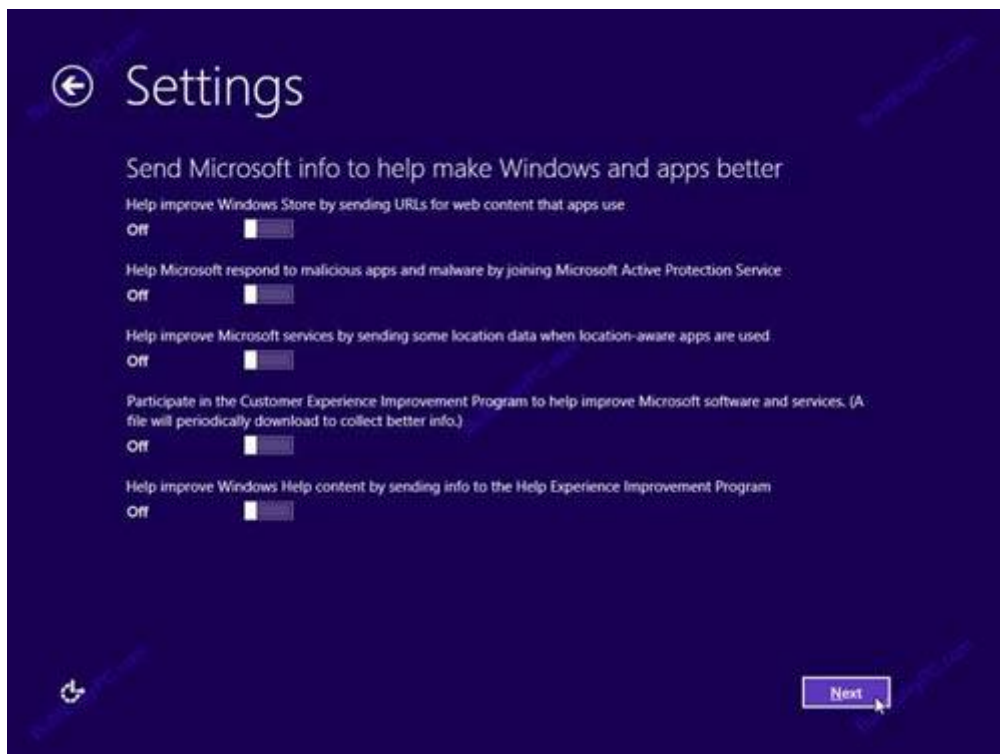
مرحله ی ۱۸ - در این بخش تنظیمات مربوط به اشتراک گذاری فایلها از شما پرسیده می شود. به اشتراک گذاری فایلها به این معنی است که شما بتوانید به فایلهای کامپیوتر دیگری که در یک شبکه قرار دارد دسترسی داشته باشید یا کامپیوترهای دیگر موجود در شبکه به فایلهای کامپیوتر شما دسترسی یابند. توجه کنید در این قسمت فقط تعیین می کنید که چنین ویژگی وجود داشته باشد یا خیر. اینکه کدام فایلها به اشتراک گذاشته شود تا کاربران دیگر بتوانند به آنها دسترسی داشته باشند در داخل سیستم عامل ویندوز تعیین می شود. برای ایجاد سرویس **Sharing** یا به اشتراک گذاری روی گزینه **Yes, turn on sharing and connect to devices** کلیک کنید.



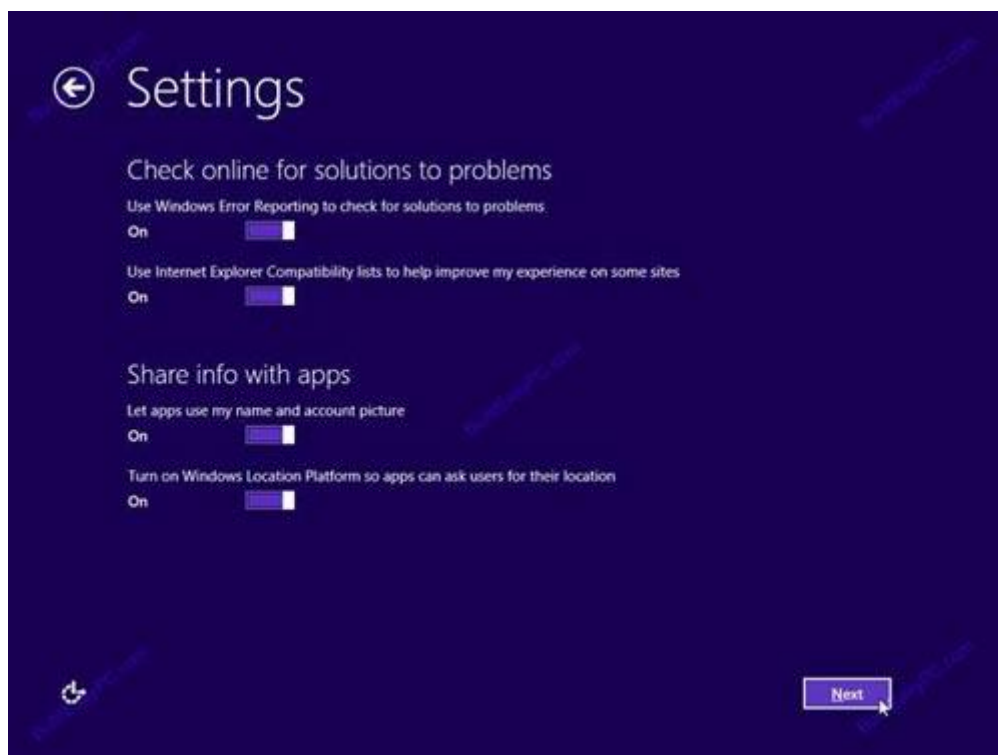
مرحله ی ۱۹ - در این مرحله می‌توانید تعیین کنید که به‌روزرسانی یا **Update** ویندوز به چه صورت انجام شود. برای آنکه به‌روزرسانی به صورت خودکار انجام نشود روی لیست باز شونده **Windows Update** کلیک کرده: با انتخاب گزینه اول تمامی **Update** ها به صورت خودکار نصب خواهند شد. با انتخاب گزینه دوم فقط **Update** های مهم نصب می‌شوند و با انتخاب گزینه آخر **Update** ها نصب و دانلود نخواهند شد. برای عدم به‌روزرسانی باید گزینه **Don't set up Windows Update** را انتخاب نمایید.



مرحله ۲۰ - با تغییر این تنظیمات به مایکروسافت اجازه می‌دهید تا به اطلاعات مختلفی که در این قسمت طبقه‌بندی شده‌اند دسترسی داشته باشد تا از این طریق مشکلات احتمالی موجود در سیستم‌عامل ویندوز را شناسایی کند. تنظیمات مورد نظر خود را انجام داده، برای ادامه بر روی دکمه‌ی **next** کلیک کنید.



مرحله ۲۱ - در این مرحله به ویندوز اجازه می‌دهید تا برای رفع مشکلات احتمالی از راه‌کارهای آنلاین استفاده کرده، نتایج مورد نیاز را بازگرداند. در اینجا شما می‌توانید گزینه‌ی های مورد نظر خود را انتخاب کرده یا تنظیمات پیش‌فرض را تغییر ندهید. بر روی دکمه‌ی **next** کلیک کنید تا به مرحله‌ی بعد هدایت شوید.



مرحله ۲۲ - آدرس ایمیل خود را برای ثبت یک حساب کاربری وارد کنید. با این کار زمانی که در یک کامپیوتر دیگر با این حساب کاربری وارد شوید در صورتی که به اینترنت متصل باشید مشخصاتی مانند تصویر حساب کاربری، رنگ‌های تعیین‌شده در محیط ویندوز و ... به صورت خودکار تنظیم می‌شوند علاوه بر این مورد با این نوع حساب می‌توانید از **Windows Store** نرم‌افزار دانلود کنید .

برای ایجاد یک حساب کاربری کافی است بر روی **Sign up for a new email address** کلیک کرده، به مرحله‌ی ۲۳ بروید.

چنانچه مایل به ایجاد یک حساب کاربری نیستید و در عوض ترجیح می‌دهید یک نام کاربری محلی داشته باشید باید گزینه‌ی **Sign in without a Microsoft account** را انتخاب کرده، سپس به مرحله‌ی ۲۴ بروید.

← Sign in to your PC

Use your favorite email address as a Microsoft account to sign in to Windows. We won't send you spam.

user@hotmail.com X

When you sign in to Windows with a Microsoft account, you can:

- Download apps from Windows Store.
- Get your online content in Microsoft apps automatically.
- Sync settings online to make PCs look and feel the same—like your browser history, account picture, and color.

Privacy statement

Sign up for a new email address

Sign in without a Microsoft account

Next

مرحله ی ۲۳ - برای ثبت یک آدرس ایمیل جدید، فرم زیر کامل کنید.

← Sign up for a new email address

You can use your Microsoft account to sign in to Xbox LIVE, Windows Phone, and other Microsoft services.

Email address hotmail.com

New password

Reenter password

First name

Last name

Country/region United States

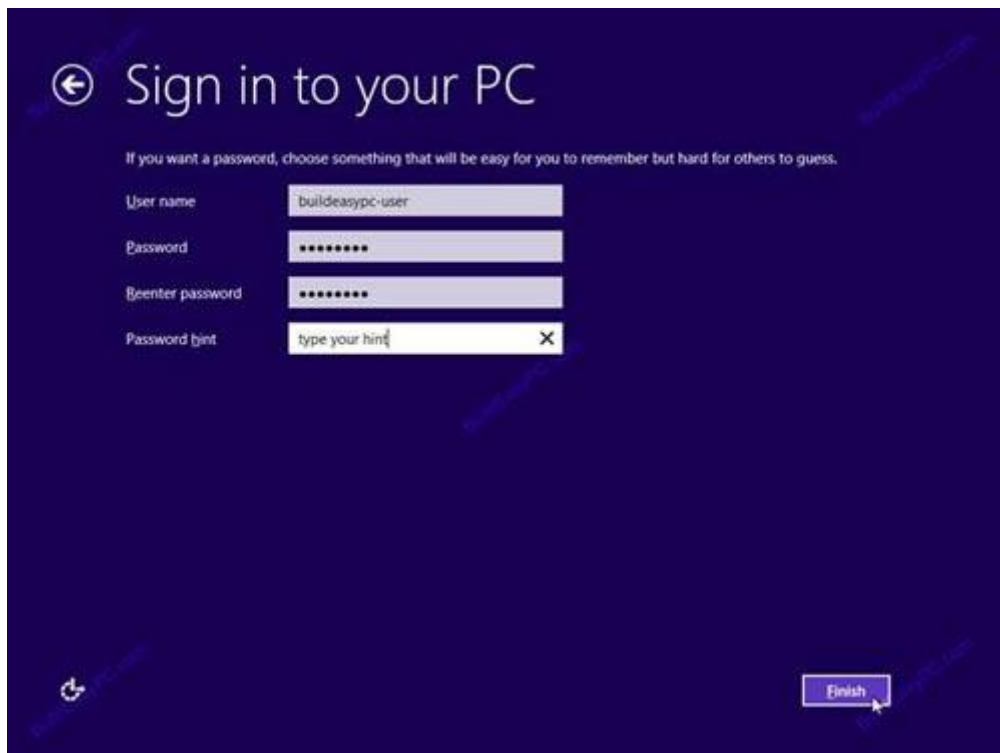
ZIP code

Next Cancel

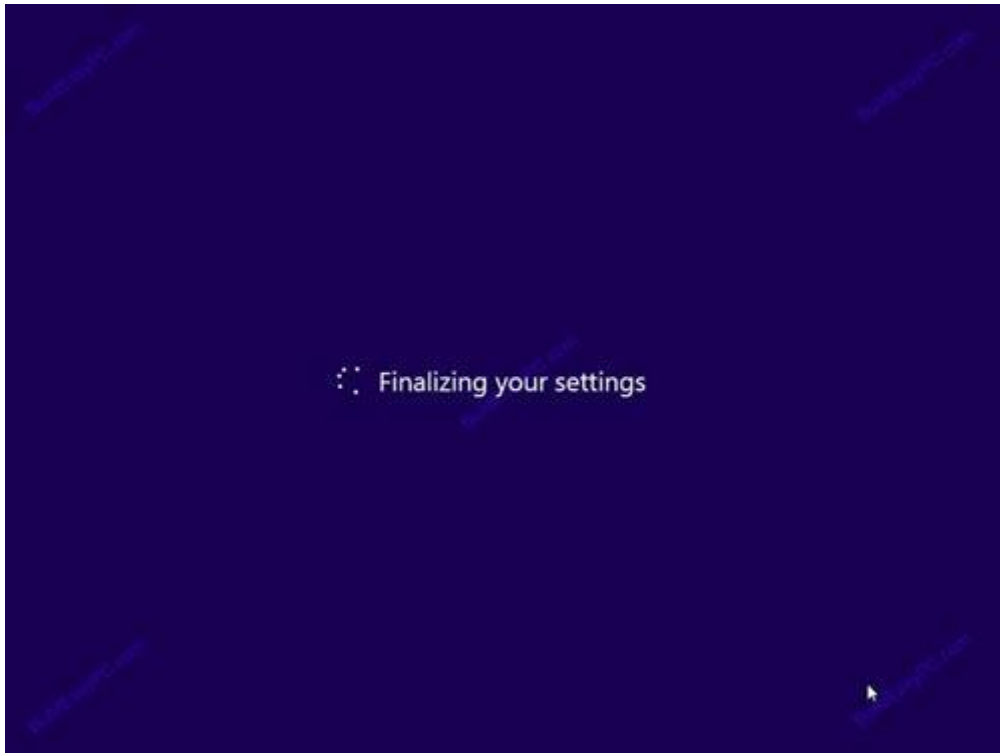
مرحله ی ۲۴ - بر روی دکمه ی local account کلیک کنید.




مرحله ی ۲۵ - اکنون زمان آن رسیده که نام کاربری و رمز عبور مورد نظر خود را وارد نمایید. نام کاربری را در فیلد **User name** و رمز عبور را در جعبه متن **Password** وارد کرده، دکمه ی **finish** را بفشارید.



مرحله ی ۲۶ - در این مرحله همراه با کامل شدن فرایند نصب صفحات پیشرو نمایش داده خواهند شد.

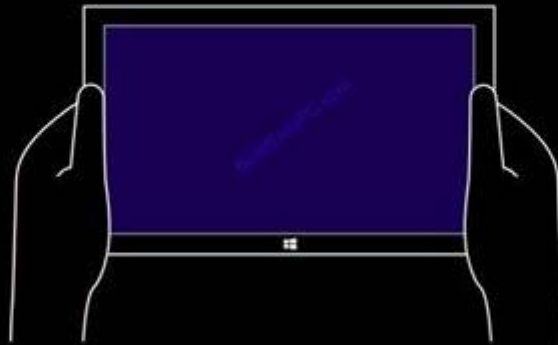




Check out the new way to use Windows

مرحله ی ۲۷ - همزمان با کامل شدن فرایند نصب ویندوز ۸، شما دستورالعمل‌های لازم در زمینه‌ی رابط کاربری جدید این سیستم‌عامل را مشاهده خواهید کرد. همان طور که پیش از این نیز گفته شد رابط کاربری در ویندوز ۸ کاملاً متمایز با نسخه‌های پیشین می‌باشد، بنابراین در اینجا می‌توانید توضیحات لازم در رابطه با نحوه‌ی سوایپ کردن از لبه‌های صفحه برای دسترسی به نوار چارم که برای انجام جستجو و اعمال تنظیمات جدید مورد استفاده قرار می‌گیرد، را مشاهده نمایید. شما همچنین می‌توانید با نگاه‌داشتن موس بر روی لبه‌های راست و بالا یا پایین صفحه به نوار **switch list** دست یابید. این لیست تمامی اپلیکیشن‌های باز را نمایش داده و امکان حرکت بین آن‌ها را فراهم می‌آورد.

After your PC is ready



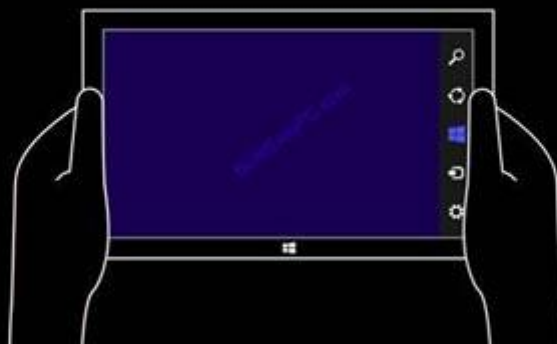
Swipe in from any edge



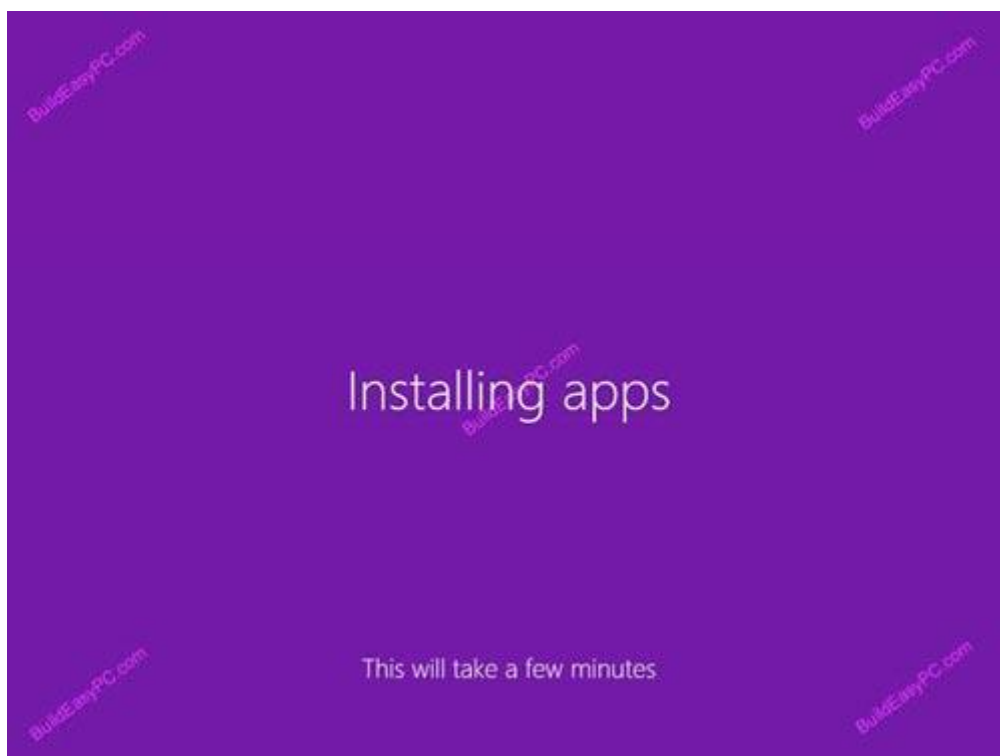
Move your mouse into any corner



Swipe in from any edge



مرحله ی ۲۸ - با پایان نمایش دستورالعمل های مذکور، ویندوز نیز وارد مراحل نهایی نصب خواهد شد.

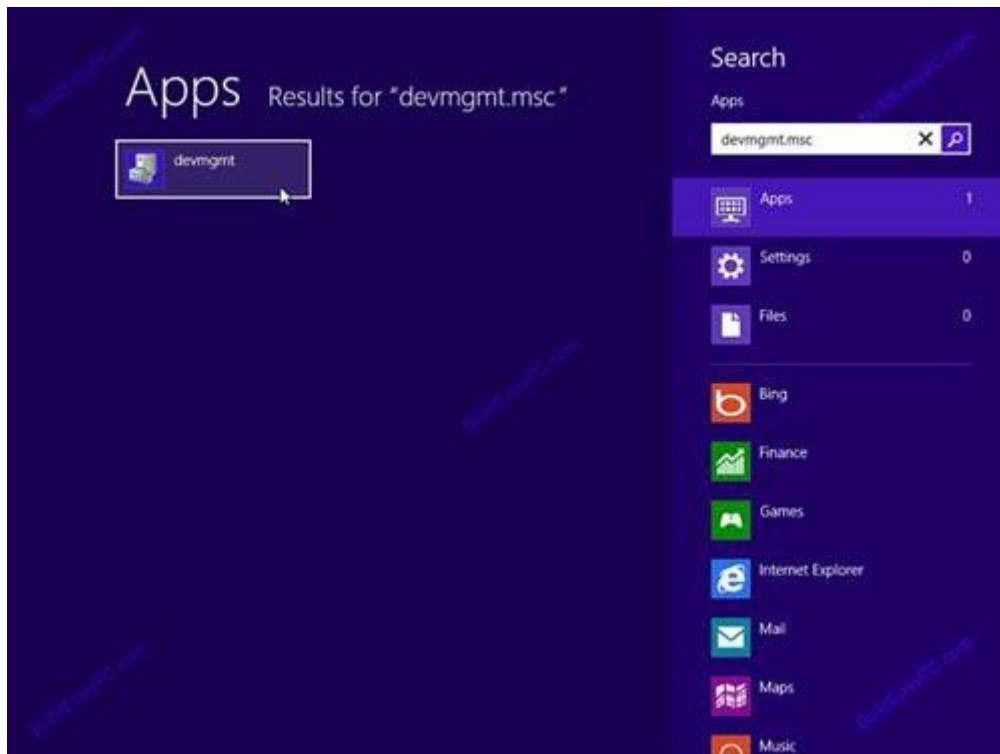


مرحله ی ۲۹ - سرانجام فرایند نصب به پایان رسیده، شما وارد محیط جدید و ناآشنای مترو خواهید شد. توجه داشته باشید که شما می‌توانید با کلیک کردن بر روی هر یک از کاشی‌های موجود در صفحه، اپلیکیشن مرتبط با آن را باز کنید. در این مرحله همچنین، ممکن است بعضی از سخت‌افزارهای نصب‌شده

بر روی کامپیوتر شما توسط ویندوز شناسایی نشده باشند و ارتباط درستی بین سیستم عامل و سخت افزار وجود نداشته باشد، بنابراین، پیش از هر اقدامی ابتدا باید اطمینان حاصل کنید که تمامی سخت افزارهای موجود بر روی سیستم شما کاملاً شناسایی شده و درایوهای مربوطه به آنها نصب شده باشد. تنظیمات مورد نیاز را می‌توانید در بخش **device manager** انجام دهید.

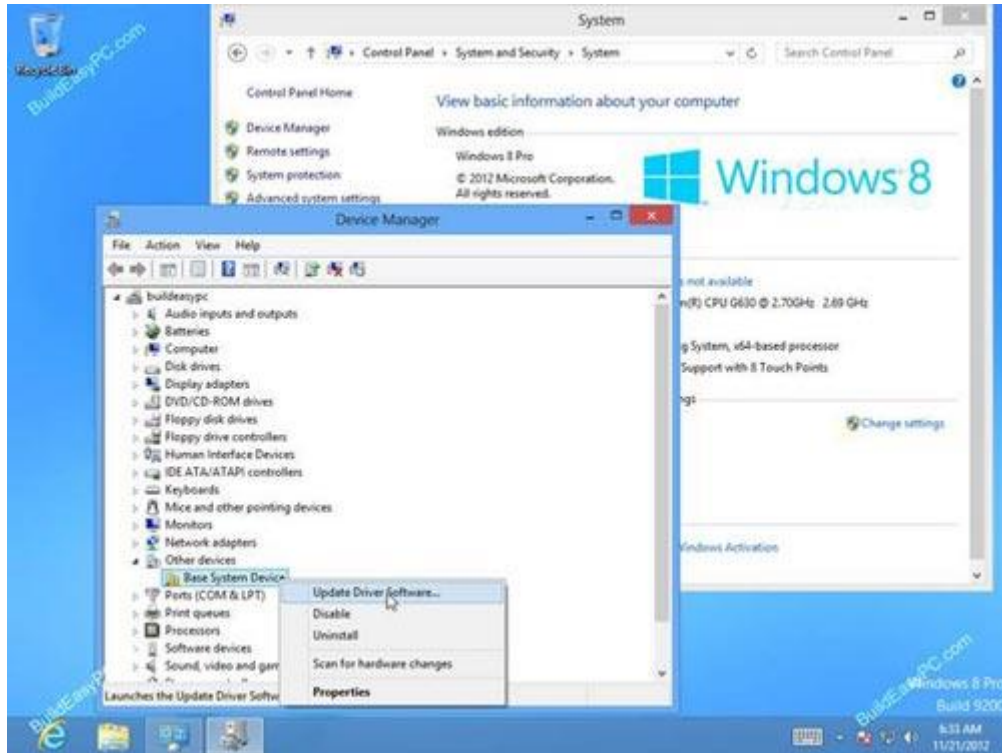


مرحله ی ۳۰ - برای دسترسی به **device manager** کافی است بر روی آیکن **search** از نوار چارم کلیک کرده، عبارت **devmgmt.msc** را وارد نموده، در نهایت بر روی آیکن **devmgmt** در سمت چپ صفحه کلیک کنید. شما همچنین می‌توانید با وارد کردن عبارت **device manager** در جعبه متن جستجو و کلیک کردن بر روی آیکن **Settings** به این بخش دسترسی یابید.



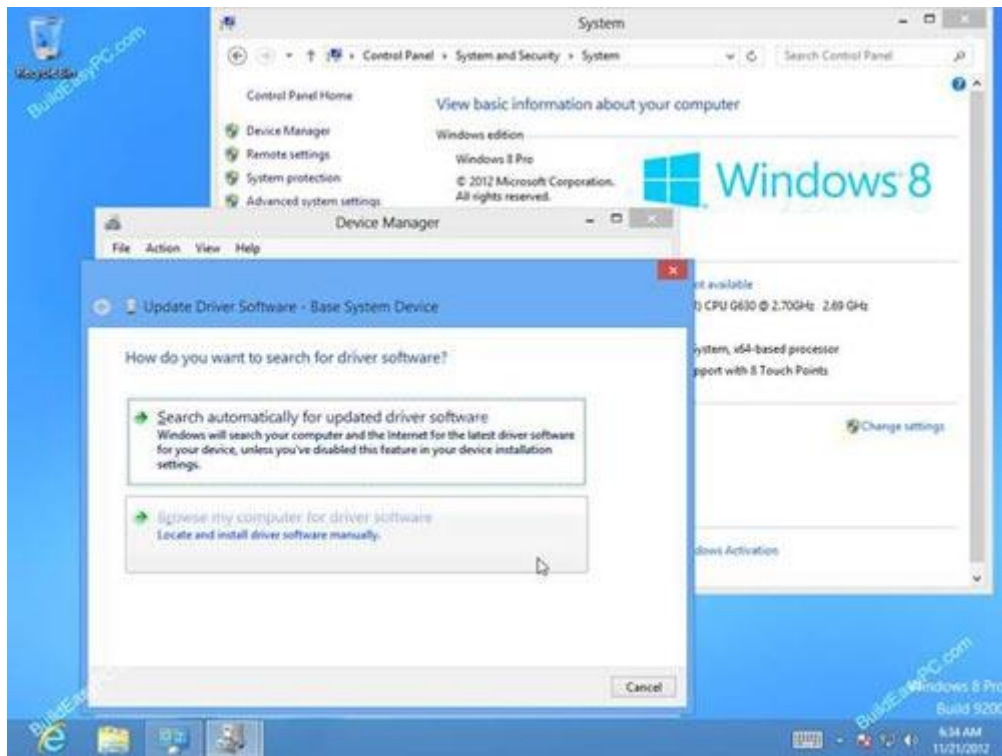
مرحله ی ۳۱- در اینجا تمامی سخت افزارهای سیستم شما مطابق شکل نمایش داده خواهند شد. اگر یک مثلثی زردرنگ با یک علامت تعجب در کنار اسامی هر یک از دستگاهها مشاهده کردید، درایو دستگاه مذکور نصب نشده است، نظیر **Base System Device**: در شکل زیر.

در این مرحله شما می‌توانید درایورهای هر دستگاه را نصب کنید. برای انجام این کار، بر روی نام دستگاه مذکور، به عنوان مثال **Base System Device** راست کلیک کرده، گزینه ی **Update Driver...Software** را انتخاب نمایید.



مرحله ی ۳۲ - در اینجا می‌توانید یکی از دو گزینه ی Search automatically for updated driver software یا Browse my computer for driver software را انتخاب نمایید. چنانچه CD یا USB حاوی درایور مذکور را دارید می‌توانید گزینه ی browse my computer for driver software را انتخاب نمایید تا ویندوز ۸ درایو مذکور را جستجو کرده، یافته و نصب نماید.

هنگامی که تمامی علامت‌های تعجب زردرنگ از بین رفتند ویندوز ۸ به طور کامل پیکربندی شده است.



منبع مقاله:

velayats4.blogfa.com

گردآوری و تبدیل کتاب الکترونیکی

مجله اینترنتی www.sevlin.ir

خرید و فروش آنلاین: www.oxsid.ir



www.sevlin.ir

www.oksid.ir
